

Газета Ласнамяэ

Газета управы Ласнамяэ www.tallinn.ee/lasnamae

Правила зимней уборки в Ласнамяэ

С этого сезона город будет обслуживать в зимние месяцы и тротуары, прилегающие к жилым участкам.

Этой зимой управа района Ласнамяэ дополнительно взяла на обслуживание 62 000 м² тротуаров, за которые раньше отвечали квартирные товарищества. Далее представлены новые правила зимней уборки с указаниями, кто за что отвечает и куда следует сообщать о скользких тротуарах.

Почему изменился порядок обслуживания?

21 июля 2025 года Таллиннское городское собрание приняло изменения в правила благоустройства. Согласно этим изменениям теперь город обязан в зимний период – с 15 октября по 15 мая – обслуживать принадлежащие ему тротуары, расположенные на границах участков квартирных товариществ.

Это не означает, что город теперь отвечает за обслуживание всех тротуаров в Таллинне. Уборка тех тротуаров, которые расположены на частной территории, по-прежнему лежит на квартирных товариществах. Для одних домов это может быть небольшой участок перед подъездом, для других – более протяженный сегмент тротуара. Согласно действующему Строительному кодексу обслуживание этих тротуаров в летний период также входит в обязанности квартирных товариществ. Иными словами, город взял на себя обязательство обслуживать граничащие с участками тротуары только в зимние месяцы.

По каким принципам организуется уборка?

Если ранее квартирные товарищества были обязаны расчистить тротуар к утру, то город действует по другим принципам.

Партнер районной управы по обслуживанию работает без строго установленного графика, но при этом должен обеспечивать, чтобы состояние тротуаров соответствовало тем же требованиям, что и другие городские дороги:

- Уборка снега и борьба с гололедом (цикл обслуживания) должны быть завершены в течение 8 часов с начала снегопада.

- На тротуаре допускается до 6 см рыхлого снега и до 3 см талого снега.

- Снег не обязательно расчищать до асфальта. Главное, чтобы тротуар был безопасным и обеспечивал хорошее сцепление.

При интенсивном снегопаде тонкий слой снега может образоваться даже после уборки. В таком случае подрядчик при необходимости проводит несколько циклов обслуживания.

Что может мешать уборке

Тротуары в непосредственной близости от домов часто очень узкие, а препятствия вроде высоких бордюров и столбов освещения могут затруднять работу обслуживающих служб. Дополнительные сложности создают припаркованные автомобили: даже если тротуар достаточно широкий, машинная уборка может быть невозможна из-за риска повреждения транспорта.

По этой причине способ уборки зависит не только от ширины тротуара, но и от других факторов, которые могут меняться со временем. Кроме того, в Ласнамяэ часто мало мест, куда можно сгребать снег, из-за чего снежный вал может образоваться и на частной территории.

Куда сообщать о скользком тротуаре?

Важно помнить, что за состояние тротуаров отвечают как квартирные товарищества, так и различные учреждения и фирмы. Как определить, кто отвечает за конкретный участок?

На самом деле все просто.

Дороги с автобусным движением и примыкающие к ним тротуары обслуживает Департамент окружающей среды и коммунального хозяйства (тел. 14410 или 661 98 60, korrapidaja@tallinnlv.ee).

Внутриквартальные и мелкие дороги, а также тротуары на городской земле входят в зону ответственности районной



С наступлением устойчивых минусовых температур при выходе на лед следует проявлять особую осторожность. Фото: Анастасия Вавилова

управы. Если проблема находится в этой зоне, отправьте свои замечания по адресу lasnamae@keho.ee, обязательно указав адрес и добавив фотографию – это ускорит поиск решения. С вопросами относительно состояния тротуаров в зоне ответственности управы можно также обращаться к диспетчеру (24/7) по телефону 600 7978.

Если о проблеме сразу сообщить в правильную инстанцию, это поможет команде по обслуживанию среагировать быстрее и точнее.

Кто осуществляет уборку?

В Ласнамяэ партнером по уборке этой зимой является Keskkonnahoidus Eesti OÜ – та же компания, которая занималась этими работами в прошлом году. Управа определила новые участки обслуживания и готова при необходимости оперативно скорректировать организацию работ.

Управа района Ласнамяэ желает всем жителям безопасной и комфортной зимы!



На утилизируемой ели не должно быть игрушек и других украшений, и ее нельзя заворачивать в пленку или упаковывать в пакет. Фото: Диана Пяленкова

Рождественские гирлянды считаются электронными отходами, и их следует сдавать на станцию по приему отходов. Утратившие товарный вид искусственные ели также следует сдавать на станцию по приему отходов.

В Таллинне работает четыре станции по приему отходов: Пальяссааре (Пальяссааре пыйк, 5), Пярнамяэ (Ристая тез, 8), Пяэскула (ул. Раба, 40) и Рахумяэ (Рахумяэ тез, 5а).

На улице Паэ строят здание для людей с особыми потребностями

3 декабря на пересечении улиц Паэ и Выйдуйооксу состоялась церемония закладки краеугольного камня нового здания паэского подразделения Таллиннского центра специального социального обеспечения и реабилитационных услуг. В центре будут предоставляться услуги людям с тяжелыми или глубокими интеллектуальными и множественными нарушениями, которым необходима повышенная ежедневная поддержка или постоянный надзор.

В новом двухэтажном здании предусмотрены помещения для групп, круговая галерея, кабинеты для терапии и зал для физиотерапии. Между помещениями будут оборудованы небольшие внутренние дворы и террасы. Проект здания разработан ОÜ В 210, строительные работы выполняет Eventus Ehitus OÜ. Здание планируется открыть в конце 2026 года, общая стоимость проекта составляет 7,6 млн евро.

Жители Ласнамяэ приглашают на скрининговое обследование

В 2025 году на скрининг рака молочной железы приглашаются женщины, родившиеся в 1951, 1953, 1955, 1957, 1959, 1961, 1963, 1965, 1967, 1969, 1971, 1973 и 1975 годах. Маммографический трейлер принимает жителей Ласнамяэ с 1 по 30 декабря перед клиникой Medicum (ул. Пунане, 61). Обследование бесплатное, необходима предварительная запись по телефону 627 4470.

На скрининг рака шейки матки или тест на вирус папилломы человека (ВПЧ) в этом году приглашаются женщины, родившиеся в 1960, 1965, 1970, 1975, 1980, 1985, 1990 и 1995 годах. Тест на ВПЧ можно пройти без платы за визит. Забронировать время визита можно по телефону 605 0601 или в дигирегистратуре. Обследование проводится в женской консультации Medicum (ул. Пунане, 61, второй этаж).

Скрининг рака кишечника в этом году охватывает мужчин и женщин, родившихся в 1957, 1959, 1961, 1963, 1965 или 1967 годах. Для проведения обследования следует связаться со своим центром семейных врачей. Пациенты из списков центра семейных врачей Medicum могут забронировать время обследования по телефону 605 0601.

На Линнамяэ тез открыт новый магазин Lidl

Открытый 4 декабря по адресу Линнамяэ тез, 28 магазин стал 21-м по счету магазином торговой сети Lidl в Эстонии. На полках нового магазина представлены как бренды Lidl, так и продукция эстонских производителей. В магазине можно удобно утилизировать тару, макулатуру, пластик и батарейки.

Для клиентов предусмотрено 130 парковочных мест, расположенных прямо перед магазином и на парковке первого этажа. Для велосипедистов оборудованы 28 безопасных парковочных мест.

Здание было спроектировано компанией Esplan и построено Tallinna Ehitustrust. Оно энергоэффективно и использует исключительно «зеленую» энергию.

Пункты сбора рождественских елей работают с 1 января до 2 февраля

Пункты сбора елей расположены рассредоточенно, чтобы жители могли сдать отжившие свой век деревья в ближайший к дому пункт.

Следует помнить, что утилизируемая елка не должна быть завернута в пленку и на ней не должно быть никаких игрушек, гирлянд, пластика, ткани или других материалов.

Утилизировать новогодние ели можно в 15 пунктах по всему району:

- зеленая зона за ул. Викарлазе, 13 (со стороны улицы Каху),
- зеленая зона около ул. Выру, 16,
- зеленая зона рядом с ул. Калевипоя, 10 (со стороны ул. Викарлазе),
- зеленая зона в микрорайоне Катлери между магазином Grossi и школьным стадионом,

- зеленая зона напротив ул. Кивиля, 34,
 - зеленая зона перед Ляэнемере тез, 8,
 - зеленая зона около Ляэнемере тез, 19,
 - зеленая зона на ул. Махтра, 9 около Mustakivi Konsum,
 - зеленая зона на углу ул. Маяка и Ласнамяэ,
 - зеленая зона на ул. Паэ, 48а,
 - зеленая зона между домами на ул. Раадику, 4 и 8,
 - парк на Уссимяэ тез, 1Д (со стороны Уссимяэ тез),
 - зеленая зона между ул. Ууслинна, 9 и стадионом на ул. Выйдуйооксу, 8,
 - зеленая зона между магазинами Юмера Maxima и Grossi,
 - зеленая зона на Ю.Смуули тез, 8 (со стороны Smuuli Maxima).
- Елочные украшения можно выбросить в контейнер для смешанных отходов. Рож-



Колонка старейшины

Юлианна Юрченко

Время летит быстро, и совсем скоро мы встретим Новый год. В этом году мы подготовили для вас насыщенную программу праздничных мероприятий, где каждый, независимо от возраста, сможет найти для себя что-то интересное. Полную программу можно найти на странице 5 этого номера газеты.

Местные выборы уже позади, а значит, вскоре политические ветры принесут изменения в руководство города и в Ласнамяэ появится новый старейшина.

За почти четыре года мы вместе сделали очень многое. Построена семейная игровая площадка в лесу Сели. На улице Киллустуки открыто новое здание Социального центра Ласнамяэ. Проведена реконструкция улицы Варраку, построена большая часть велосипедной дорожки Тондираба–Кадрюорг. Только в этом году мы посадили более 1800 новых деревьев, что сделало район заметно зеленее. На Ляэнемере теэ появилась новая спортивная площадка для игр с мячом, к завершению близится строительство ботанического сада. Совместно с государством мы открыли для жителей Ласнамяэ верхний таллиннский маяк, а вскоре будет открыт и нижний. На завершающей стадии реконструкция игровых и спортивных площадок парка Паэ и строительство Центра экономики замкнутого цикла, который станет самым современным в своей области в Эстонии. Началась долгожданная реконструкция Петербургского шоссе. Почти завершено строительство нового здания детского сада Лойтсу, постепенно продвигается и строительство новых помещений детского сада Лийкури.

Впереди еще больше работы. Начато проектирование моста Палласти и подъездов к нему. В следующем году необходимо приступить к их строительству, а также задуматься о ремонте других мостов Лаагна теэ. Кроме того, в наступающем году предстоит придать новый облик зеленой зоне Вормси и продолжить реализацию проекта новой основной школы на улице Мартса. Также нужно продвигаться с проектом олимпийского бассейна. И это не считая сотен мелких вопросов, также требующих внимания нового руководства. Надеюсь, что весь этот объем работы и необходимость отстаивать интересы жителей района не испугают нового старейшину, а, наоборот, придадут ему силы и энергию успешно реализовать все эти и многие другие инициативы.

За эти четыре года мы занимались не только повседневными делами и большими проектами, но и активно развивали культурную и общественную жизнь района. Таких инициатив было сотни, но некоторые традиции, начатые мною, особенно дороги сердцу. Надеюсь, что они не только сохранятся, но и будут развиваться и радовать жителей района еще долгие годы. Например, начатая в 2022 году раздача эстонских флагов квартирным товариществам ко Дню независимости. Проходящее с 2023 года награждение лучших дворников района. Торжества по случаю Дня восстановления независимости Эстонии, проходящие в парке Юрьевой ночи с 2023 года. В том же году был впервые проведен конкурс детских рисунков для создания рождественской открытки районной управы. В 2024 году мы первый раз провели кампанию «Похвали учителя». В 2025 году были организованы автобусные экскурсии по местам, связанным с историей Ласнамяэ. После долгого перерыва вновь состоялся прием лучших выпускников, а в дни государственных праздников мосты района впервые украсили эстонские флаги. Кстати, начиная со следующего года районная управа будет украшать эстонскими флагами не только мосты, но и улицу Пунане.

Этот путь был интересным, порой сложным и напряженным, но в то же время радостным и вдохновляющим. Самое главное — то, что проделанная работа способствовала и продолжит способствовать развитию района Ласнамяэ, делая его еще более комфортным местом для жизни и работы.

От всей души благодарю всех коллег, партнеров, и, конечно, жителей района за приятное и эффективное сотрудничество!

Желаю всем светлого Рождества!

В Ласнамяэ появилась мемориальная доска Хуго Хийбусу

Мемориальная доска, установленная на фасаде дома по адресу ул. М.Хярма, 6, напоминает о жизни и творчестве популярного карикатуриста и шаржиста.

Это шестая мемориальная доска, открытая в Ласнамяэ. Ранее доски были установлены митрополиту Корнилию, композитору Густаву Эрнесаксу, актрисе Софье Блюхер, экономисту Ханону Барабанеру, а также режиссеру кукольных фильмов Эльберту Туганову.



В оформлении доски использован автопортрет Хийбуса.

Фото: Диана Ляленкова



Творческое наследие карикатуриста составляет более 30 000 шаржей и карикатур.

Хуго Хийбус (6.01.1929 — 20.11.2019) начал свою более чем 70-летнюю карьеру после окончания Таллиннского государственного института прикладного искусства в 1955 году, устроившись на работу в газету Rahva Hääl. Его карикатуры на актуальные темы публиковались почти во всех выходивших в Эстонии изданиях. Он также сотрудничал с десятками эстонских и несколькими финскими и немецкими изданиями. Вдохновляясь творчеством легендарного Гори, за время своей карьеры Хийбус создал более 30 000

карикатур и шаржей. Помимо карикатуры, Хийбус занимался живописью и книжной графикой — его иллюстрации можно найти в сотнях книг.

Он также разработал дизайн многих известных торговых марок — в Эстонии, например, для Eesti Merelaevandus и Eesti Raadio, а в Финляндии — для компаний SOL, AF и других. Хуго Хийбус был членом Союза художников Эстонии и Союза журналистов Эстонии. Последние 25 лет своей жизни Хийбус прожил в доме на улице М. Хярма.

Новая выставка о становлении человека

В павильоне Ласнамяэ Таллиннского дома искусства открылась новая групповая выставка «Есть еще куда расти!».

Таллиннский дом искусства

На выставке представлено около сотни работ десяти художников — видео, живопись, компьютерная графика, скульптуры и аудиопроизведения. Участие в выставке принимают Анита Кремм, Ээро Алев, Эне-Лийс Семпер, Яссь Каселаан и Арт Алльмяги, Kiwa, Кристель Циммер, Лийсамари Вийк,

Терье Оявер и Тынис Саадоя. Куратор выставки — Тамара Луук.

Экспонируемые на выставке работы рассказывают о становлении человека, показывая жизнь от рождения до смерти. Произведения содержат фрагменты жизни от счастливого детства до личных разочарований.

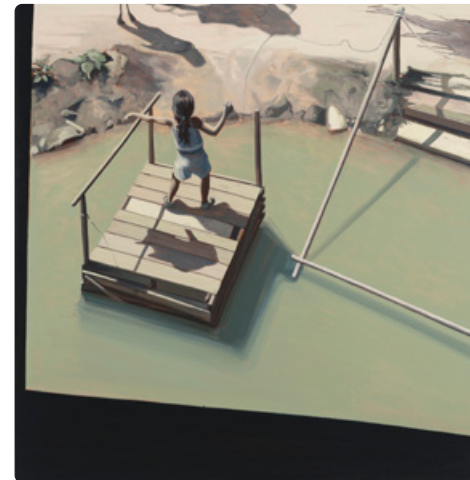
«Выставка рассказывает о том, как девичья сообразительность превращается в женскую мудрость, как мальчик-подмастерье становится взрослым мастером. Она рассказывает о пути от радости открытия до боли, сомнений и страха при столкновении с

собственным творением. Это история адаптации, смерти и воскрешения, — сказала куратор выставки Тамара Луук. — Простая, если смотреть со стороны, история, но в жизни все гораздо сложнее, особенно когда умереть невозможно оттого, что сердце отказывается прекращать биться, а прощание оказывается всего лишь жестом, говорящим «до встречи». А дальше — воскрешение, одиночество и неотступный вопрос: «Куда теперь?».

Выставка «Есть еще куда расти!» открыта для публики до 1 марта 2026. Вход бесплатный.



Посетить выставку можно в часы работы павильона — со среды по воскресенье с 12:00 до 18:00. Фото: Роман-Степ Тыниссоо



Картина Ээро Алева «На другом берегу». Фото: Станислав Штепаско

Объявлен победитель архитектурного конкурса школы в микрорайоне Катлери

Центр стратегического управления Таллинна

Архитектурный конкурс, организованный городом Таллинном для строительства новой основной школы на улице Мартса в микрорайоне Катлери, выиграло архитектурное бюро Arhitekt Must OÜ. Авторы победившего проекта под названием «Ümber hoovi» («Вокруг двора») – Отть Альвер, Алвин Ярвинг, Мари Расс, Мари Лийс Аадер, Патрик Барбо и Келли Грахв.

В результате конкурса планировалось найти для школы на улице Мартса наилучшее пространственное решение, объединяющее современную учебную среду, общественные функции и разнообразное уличное простран-

ство для занятий физкультурой, уроков на свежем воздухе и проведения досуга.

Председатель жюри архитектор Катрин Коов пояснила, что при оценке конкурсных работ жюри обращало внимание на ориентированность на учеников, учитывающий интересы детей масштаб, архитектурную выразительность и соответствие современным принципам обучения. «В победившем проекте присутствуют все эти качественные характеристики, а также хорошо интегрированный с внутренними помещениями и приглашающий к движению внутренний двор. Кроме того, деревянная архитектура здания обогатит городскую среду Ласнамяэ», – отметила Коов.

Архитектурный конкурс был объявлен Таллиннским департаментом городского имущества в июне 2025

года. На государственный тендер «Архитектурный конкурс на проектирование новой основной школы

Ласнамяэ (ул. Мартса)» поступило десять заявок, из которых жюри выбрало пять сильнейших.



Эскиз школьного здания «Вокруг двора» авторства Arhitekt Must OÜ.

Официальные сообщения

Таллиннская городская управа

14 октября 2025 года Таллиннская городская управа решила:

1. распоряжением № 970 **установить детальную планировку участка на ул. Пунане, 24** в районе Ласнамяэ (работа K-Projekt Aktsiaselts № 19183).

Площадь охваченной планировкой территории составляет 7,15 га, территория расположена вблизи перекрестка ул. Пунане и Ю.Смуули тез. Целью планировки является разделить участок ул. Пунане, 24 на два участка транспортной земли и два участка коммерческой земли, а также установить право застройки для возведения на одном участке коммерческой земли одного коммерческого здания высотой до 3 наземных этажей с 1 подземным этажом и на другом участке коммерческой земли подстанции и до двух коммерческих зданий высотой до 3 наземных этажей с 1 подземным этажом.

Целью также является создание предпосылок для развития территории за счет торговых и офисных зданий, создания новых рабочих мест и превращения территории вдоль ул. Пунане в качественное и разнообразное городское пространство. Планировкой предусматривается общественная зеленая зона, велосипедно-пешеходные дорожки и уличное озеленение. В южной части территории будут сохранены зеленые зоны, а также присущие им биоразнообра-

зие и места обитания шмелей. Строительство дорог для общего пользования, озеленения, уличного освещения и систем отвода ливневых вод обеспечивается на основании заключенного между городом Таллинном и застройщиком 29 августа 2023 г. административного договора № ТКА160. Дополнительно заключен договор о софинансировании работ по реконструкции Петербургского шоссе.

С материалами детальной планировки можно ознакомиться в:

- инфосистеме правовых актов г. Таллинна <https://teele.tallinn.ee/documents/141589/view#metadata>
- Таллиннском регистре планировок <https://tpr.tallinn.ee/DP044510>

2. распоряжением № 994 **установить детальную планировку участка ул. Паэ, 1 и близлежащей территории** в районе Ласнамяэ (работа K-Projekt Aktsiaselts № 21102).

Площадь охваченной планировкой территории составляет 6,45 га, территория расположена в микрорайоне Сикупилли между улицами Паэ, Маяка, Маяка пыйк и Петербургским шоссе. Целью планировки является сформировать из участков ул. Паэ, 1, ул. Паэ, 5, Маяка пыйк, 8а и части участка ул. Киллустуку// Маяка пыйк// ул. Сикупилли Т2// ул. Туха три новых участка земли для общественных зданий и один новый участок транспортной земли. Планировкой также устанавливается право застройки для нового спортивного здания высотой до 3 этажей, подсобного строения стадиона и пристройки к зданию Тал-

линнской Паэ гимназии. Расположенное на ул. Паэ, 1 историческое спортивное здание, являющееся примером сталинской архитектуры, вместе с ограждением с опорными элементами из плитняка признано представляющим ценность отдельным объектом, в отношении которого предусмотрена возможность перестройки и расширения с сохранением исторического облика здания.

Планировкой также предусматривается реконструкция имеющихся стадиона и трибун, приведение в порядок озеленения и парковочной зоны, а также усовершенствование транспортной схемы с целью обеспечения безопасности учащихся.

С материалами детальной планировки можно ознакомиться в:

- инфосистеме правовых актов г. Таллинна <https://teele.tallinn.ee/documents/148039/view#metadata>
- Таллиннском регистре планировок <https://tpr.tallinn.ee/DP044700>

Таллиннский департамент городского планирования

Таллиннский департамент городского планирования решил 28 ноября 2025 г.:

1. приказом № Т-11-1/25/37 была **инициирована детальная планировка участков Линнамяэ тез, 2b и Линнамяэ тез, 2d** (DP047620) в районе Ласнамяэ. В зону планирования входит территория площадью 1,22 га, протяженность которой показана на схеме, представленной в приложении № 2 к приказу. Целью планировки является объединение участков Линнамяэ тез, 2b и Линнамяэ тез, 2d в один участок коммерческой земли и установление права застройки для коммерческого здания высотой до 7 наземных этажей и 2 подземными этажами, в том числе определение принципиальных условий создания подъездных путей, транспортных решений, озеленения и техносетей.

Детальная планировка составляется с целью объединения участков недвижимости и установления права застройки для крупного коммерческого здания в зоне деловой застройки Ласнамяэ. Планировка необходима для целостного планирования участка застройки, ди-

зайна городского пространства, организации движения, озеленения, парковки и техносетей, а также для реализации принципов общей планировки района.

С материалами детальной планировки можно ознакомиться в:

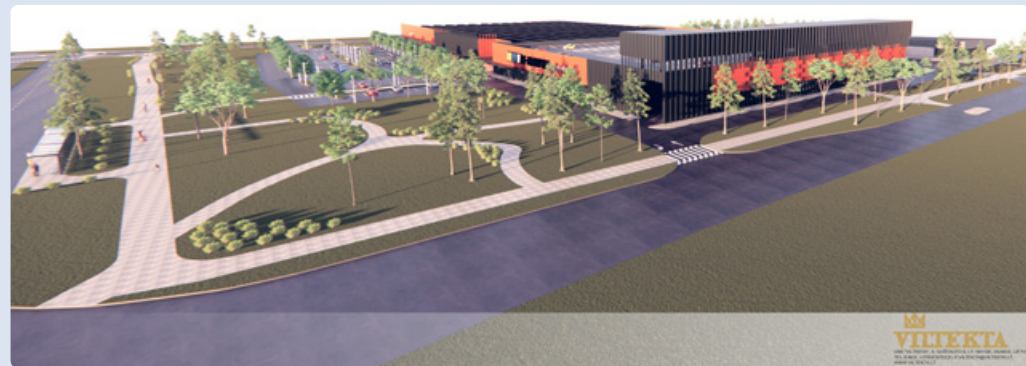
- инфосистеме правовых актов г. Таллинна <https://teele.tallinn.ee/documents/148992/view#metadata>
- Таллиннском регистре планировок <https://tpr.tallinn.ee/DP047620>

2. приказом № Т-11-1/25/38 была **инициирована детальная планировка участка ул. Бетоони, 30** (DP046510) в районе Ласнамяэ. В зону планирования входит территория площадью 5,31 га, точная протяженность которой показана на схеме, представленной в приложении № 2 к приказу. В планировке рассматривается пространственное планирование территорий промышленного, коммерческого и транспортного назначения в зоне с деловой и производственной функцией, определенной в общей планировке промышленных зон Ласнамяэ.

Целью планировки является разделить участок ул. Бетоони, 30 на один участок производственной земли, один участок коммерческой земли, три участка производственной и коммерческой земли и два участка транспортной земли и установить право застройки двух коммерческих зданий высотой до 6 наземных этажей с 1 подземным этажом, восьми производственных и коммерческих зданий высотой до 4 наземных этажей с 1 подземным этажом и трех производственных зданий высотой до 2 наземных этажей с 1 подземным этажом; обозначить возможное расположение подъездных путей, условия строительства и внешнего оформления построек; а также дать принципиальное решение вопросов организации движения, парковки, озеленения, благоустройства и необходимых техносетей.

С материалами детальной планировки можно ознакомиться в:

- инфосистеме правовых актов г. Таллинна <https://teele.tallinn.ee/documents/149186/view#metadata>
- Таллиннском регистре планировок <https://tpr.tallinn.ee/DP046510>



3D-вид на территорию планировки ул. Пунане, 24 со стороны ул. Пунане и Ю.Смуули тез. Эскиз: K-Projekt AS.

Новое приложение поможет быстро и легко рассортировать мусор

Центр стратегического управления Таллинна

С декабря стало доступно новое бесплатное мобильное приложение RecycleMore, с помощью которого можно быстро определить, куда выбросить тот или иной предмет. Достаточно просто сфотографировать вещь, и приложение подскажет, к какому виду отходов она относится и как ее правильно утилизировать. RecycleMore упрощает сортировку отходов и в тех случаях, когда упаковка состоит из разных материалов или же на ней отсутствуют обозначения. Кроме того, приложение показывает расположение ближайших станций и пунктов сбора отходов, а также сообщает, пустой контейнер

или полный – это позволит избежать напрасной беготни. Через приложение также можно сообщить о переполненном контейнере или о мусоре, выброшенном в неподобающем месте. Это поможет коммунальным службам оперативно среагировать. Приложение не собирает персональные данные и под- ходит как взрослым, так и детям. Бесплатно загрузить RecycleMore можно в Google Play и Apple Store.



Согрейтесь теплом зимних праздников!

Самые интересные мероприятия – на портале

huvi.tallinn.ee

Tallinn

Полиция выдает ID-карты нового образца

Департамент полиции и погранохраны

Департамент государственной инфосистемы

Со второй половины ноября Департамент полиции и погранохраны (ДПП) выпускает новые ID-карты. Нововведения касаются как дизайна и чипа карты, так и соответствующего программного обеспечения.

Как сообщает Департамент государственной инфосистемы (RIA), технически переход займет определенное время, и поэтому поначалу связанные с использованием ID-карты э-услуги могут работать не в полном объеме.

Ввиду того, что в середине ноября у ДПП сменился партнер по производству документов, все, кто хочет обновить или получить новый документ, будут получать ID-карты, карты вида на жительство, цифровые удостоверения э-резидента и дипломатические удостоверения личности с новым дизайном.

По словам эксперта бюро идентитета и статусов ДПП Каролине Пыдра, обновленный дизайн и новые элементы безопасности ID-карты разработаны совместно с ДПП и внешними экспертами.

«При создании документа мы использовали элементы защиты, вдохновленные природой Эстонии. Некоторые из

них видны невооруженным глазом, другие — с помощью различного оборудования. При внимательном рассмотрении на карте можно увидеть характеризующие Эстонию фразы и символы», — пояснила Пыдра.

При получении ID-карты нового образца обязательно нужно учесть одно важное изменение. Если раньше после получения документа можно было сразу использовать его для цифровой подписи, то после получения новой ID-карты нужно сначала сделать одноразовое действие — изменить PIN2-код. Только после этого карту можно будет использовать для цифровой подписи.

В бюро обслуживания ДПП или в магазине Selver каждому получающему документ выдается конверт с кодами безопасности, содержащий в том числе 5-значный PIN2-код. Этот код следует изменить в ID-программе. Дополнительную информацию о смене кода можно найти на сайте www.id.ee/ru/.

Все выданные ранее документы действуют до окончания срока действия. Подача заявлений и получение новых документов продолжают без изменений. Для электронного использования новой ID-карты необходимо установить на компьютер или мобильное устройство последнюю версию ID-программного обеспечения, которую можно обновить или скачать на сайте www.id.ee/ru/.



Элементы безопасности новой ID-карты вдохновлены природой Эстонии. Фото: Департамент полиции и погранохраны

LÖS
LASNAMÄE ÖKOSAUN

Баня Ласнамяэ
Ул. Паэ, 19/2,
тел. 675 0091
www.tallinn.ee/et/lasnamaesaun

Часы работы

Пн.–Чт. 11:00–20:00 (касса закрывается в 19:00)
Пт.–Вс. 12:00–21:00 (касса закрывается в 20:00)
Баня закрыта по средам (санитарный день),
а также 23, 24, 25, 26 и 30 декабря.

Стоимость посещения

- Обычный билет 2,5 часа
Пн.–Чт. 11:00–20:00 – 7 евро
Пт.–Вс. 12:00–21:00 – 9 евро
- Льготный билет 2,5 часа (дети 6–17 лет, пенсионеры)
Пн.–Чт. 11:00–16:00 – 4,20 евро
Пт.–Вс. 12:00–16:00 – 7 евро
- Дети до 5 лет включительно – бесплатно

Юбилей 85+

Управа района Ласнамяэ поздравляет живущих в Ласнамяэ юбиляров, которые отмечают дни рождения в ноябре и декабре!

100 14.11 Лидия Князева

95

09.11 Эльса Рандма

20.11 Татьяна Жолобова

20.11 Екатерина Скок

30.11 Хельви Сызлсепп

08.12 Татьяна Абузарова

10.12 Иван Кушал

13.12 Нина Леонова

17.12 Алийс Пазкюла

20.12 Лайне Отс

31.12 Мария Мелехина

90

01.11 Любовь Дмитриев

02.11 Анастасия Арбузова

03.11 Серафима Мироненко

04.11 Нина Козел

06.11 Агне Лийнак

07.11 Зоя Павлова

09.11 Капитолина Плешакова

11.11 Виктор Баранов

11.11 Юлия Савченко

12.11 Анастасия Янковская

14.11 Лийдия Якименко

15.11 Клавдия Клепова

16.11 Людмила Демидова

16.11 Рута Халлик

18.11 Антонина Куницына

19.11 Хельги Метсару

20.11 Валентина Назарова

20.11 Степанида Полякова

21.11 Мари Ныгестик

22.11 Геннадий Никитин

22.11 Майе Раннавяли

23.11 Галина Занькович

23.11 Герта Никонова

23.11 Хайми Салумяэ

25.11 Зоя Сафронова

25.11 Анна Удод

29.11 Лидия Друзь

29.11 Антонина Морозова

29.11 Нина Черепанова

01.12 Валентина Львова

03.12 Ирина Исаенко

04.12 Вирве-Вайке Кяйт

06.12 Мария Кольцова

06.12 Якоб Отс

07.12 Шейне Блумберг

09.12 Теодор Патрак

09.12 Пессе-Соре Сперанская

10.12 Мильви Вербер

11.12 Тамара Васильева

11.12 Римма Нарушевич

12.12 Галина Риехакайнен

14.12 Евгения Холмоьенкова

16.12 Дина Макарова

16.12 Хейно Нурмик

17.12 Светлана Зиновьева

17.12 Тыну Лейс

18.12 Лилия Ничпорчик

19.12 Нина Гавриленко

24.12 Вальве Крипашова

25.12 Анатолий Нестеров

25.12 Владимир Попович

27.12 Сильвия Вийзитам

28.12 Хельви Янес

29.12 Элеонора Горяева

31.12 Малле Эпнер

85

02.11 Любовь Крумина

02.11 Евгения Максимьяк

03.11 Апполинурия Бурцева

03.11 Калью Каламезс

03.11 Галина Пахомова

04.11 Рахилья Борисова

04.11 Андрес-Ханс Леэсмент

06.11 Регина Сирота

06.11 Мария Федосенко

08.11 Ангелина Молодцова

10.11 Раиса Крючкова

10.11 Юрий Таппер

10.11 Галина Тарасюк

11.11 Лидия Лемминг

12.11 Нина Макаренко

12.11 Айно Меривальд

13.11 Анна Малинина

15.11 Маре Вестли

15.11 Янус Мадар

15.11 Вячеслав Чемизов

18.11 Тамара Полуэктова

18.11 Мильви Раннасте

19.11 Валентина Левай

20.11 Нина Рекап

20.11 Эви Хейнсалю

21.11 Натан Меклер

21.11 Рейн Силлаотс

21.11 Екатерина Чупис

22.11 Майе Роолахт

24.11 Резт Тихамяэ

27.11 Нина Канатникова

28.11 Людмила Ветрова

28.11 Пётр Дуран

28.11 Диана Зиновьева

28.11 Зоя Собченко

29.11 Николай Борисов

29.11 Владимир Иванов

01.12 Мария Вахрамова

01.12 Илсе Лаанемяэ

01.12 Александр Михин

01.12 Ирина Семёнова

01.12 Нелли Янус

02.12 Элла Степушкина

04.12 Николай Баранов

05.12 Мария Слепухина

07.12 Ыйе Чирка

08.12 Светлана Лаансоо

08.12 Ааса Полтав

09.12 Ян Зафатаев

09.12 Тийу Лутс

11.12 Савелий Горюнов

11.12 Нина Романова

11.12 Ынне Тяхт

11.12 Зинаида Ханькова

13.12 Светлана Куликовская

14.12 Тамара Лоог

15.12 Евдокия Кокорева

16.12 Анна Гунина

18.12 Галина Яковчук

21.12 Малле Вахт

21.12 Эльвира Стаценко

22.12 Юрий Данилов

22.12 Лариса Немецкова

24.12 Нина Кашуба

25.12 Май Куулпак

25.12 Евгений Селезнёв

25.12 Лариса Семёнова

27.12 Нинель Герасимович

28.12 Галина Бондаренко

29.12 Лейли Рохт

30.12 Отт Херодес

31.12 Лайди Сильд

РОЖДЕСТВЕНСКАЯ ПРОГРАММА ЛАСНАМЯЭ

АДВЕНТ-МЕРОПРИЯТИЯ

Начало в 14:00

30.11 Променад Паэ (ул. Паэ, 68а).

Выступает ансамбль медных духовых инструментов музыкальной школы Ласнамяэ

7.12 Маяка (ул. Маяка, 1).

Выступает вокальная студия "Кнопочки"

14.12 Детская площадка

Катлери/Паасику (ул. Паасику, 3).

Выступает TUTTI STUDIO

21.12 Сели (ул. Юмера, 21b).

Выступает студия DeLight

РОЖДЕСТВЕНСКИЙ КОНЦЕРТ

10.12 Центр культуры "Линдакиви" (ул. Я. Коорти, 22) в 18:00.

Выступает джазовый оркестр Кайтселийта Big Band.

Дирижёр: Пеэтер Саан.

Солисты: Карл Мадис, Мерит Мяннисте и Стефания

ДЕНЬ САУНЫ – ПРАЗДНОВАНИЕ НАЧАЛА ЗИМЫ

18.12 Баня Ласнамяэ (ул. Паэ, 19/2) с 11:00 до 20:30.

Участие по предварительной регистрации с **8 декабря** по телефону 645 7702 или на сайте www.tallinn.ee/lasnamae

РОЖДЕСТВЕНСКИЙ СПЕКТАКЛЬ

20.12 Центр культуры "Линдакиви" (ул. Я. Коорти, 22) в 15:00.

Спектакль «Тайное желание» для детей 2–12 лет. Каждый ребёнок получит подарок. Участие по предварительной регистрации с **8 декабря** по телефону 645 7750 или по e-mail:

natalja.gromovaja@tallinnlv.ee

РОЖДЕСТВЕНСКАЯ ДИСКОТЕКА

20.12 Центр культуры "Линдакиви" (ул. Я. Коорти, 22)

в 18:00. Прозвучат старые хиты, в гости придёт Дед Мороз

РОЖДЕСТВО В ЛАСНАМЯЭ

21.12 Парк Тондираба (ул. Варраку, 16) с 13:00 до 17:00.

Насыщенная программа, бесплатное катание на коньках, мини-ярмарка и Дед Мороз. Главный исполнитель — Uku Suviste TRIO

ДЕТСКОЕ КИНО

04.01.2026 Центр культуры "Линдакиви" (ул. Я. Коорти, 22)

в 11:00 (на эстонском языке) и в 14:00 (на русском языке).

Фильм: «Птичий дозор» (Германия, 2019).

Участие по предварительной регистрации с **15 декабря** по телефону 645 7750 или по e-mail: natalja.gromovaja@tallinnlv.ee



Lasnamäe
Linnaosa Valitsus

Куда пойти

Центр культуры «Линдакиви»
Ул. Я.Коорти, 22, тел. 646 2411
www.lindakivi.ee

13.12 в 18:00 – Концерт «Зимний диалог». Билет 10 евро.

13.12 в 18:00 – Танцевальный вечер «Линдакиви» с ансамблем Black & White. Билет 8 евро.

14.12 в 16:00 – Концерт Сергея Маасина «Хочу стать звездой». Билет 10 евро.

19.12 в 12:00 – Детский спектакль «Снежная королева». Билеты 15–25 евро.

20.12 в 15:00 – Детский рождественский спектакль «Тайное желание». Вход свободный по предварительной регистрации по телефону 645 7750 или адресу natalja.gromovaja@tallinnlv.ee.

20.12 в 18:00 – Рождественская дискотека. Вход свободный.

21.12 в 17:00 – Юбилейный концерт Сергея Маасина «Песни для души». Юбиляра поздравляют юные участники «Хочу стать звездой», Евгений Куневич, Юрий Подорванов, Игорь Добролевский, Мария Кондратьева, Дмитрий Кутсер, Илона Чаро, Мария Веретина, Маргарита Кустинская, театр танца Polly. Билеты 15–20 евро.

22.12 в 19:00 – Концерт Tip Top Klub. Билет 15 евро.

23.12 в 19:00 – Рождественский концерт НКО Art-Fortius. Билеты 20-25 евро.

27.12 в 18:00 – Танцевальный вечер «Линдакиви» с ансамблем For You. Билет 8 евро.

27.12 в 18:00 – Teater Giraffe Royal sõnadeta show-müsteerium „Christmas“. Билеты 15-25 евро.

28.12 в 18:00 – Teater Giraffe Royal sõnadeta show-müsteerium „Christmas“. Билеты 15-25 евро.

29.12 в 19:00 – Концерт Tänavatants OÜ. Билеты 15-20 евро.

04.01 в 14:00 – Детский киносеанс, «Птичий дозор» (Германия, 2019, с русским дубляжом). Вход свободный по предварительной регистрации с 15 декабря по телефону 645 7750 или адресу natalja.gromovaja@tallinnlv.ee.

10.01 в 18:00 – Танцевальный вечер «Линдакиви» со Свеном Химма. Билет 8 евро.

14.01 в 18:00 – Перкуссионное шоу с Танелем-Эйко Новиковым и Хейго Росином. Вход свободный.

Социальный центр Ласнамяэ

Ул. Киллустуку, 16, тел. 621 8998, 5301
0410. www.lsk.ee

Для участия в мероприятиях необходима предварительная регистрация, количество мест ограничено.

NB! С 31 декабря 2025 года по 2 января 2026 года социальный центр (в т.ч. кружки) закрыты для клиентов.

Мероприятия:

16.12 в 15:00 – Концерт гитариста Бориса Леппсое.

06.01 в 15:00 – Концерт Mati Duo.

13.01 в 15:00 – Концерт ансамбля Kolm Kõla (вокал – Мария Вяли, хроматический каннель – Лаура Линдпере, контрабас – Ара Ярляян).

Молодежный центр Ласнамяэ

Ул. Пунане, 69, тел. 5556 7784
www.noortekeskus.ee

NB! С 24 декабря 2025 года по 2 января 2026 года молодежный центр Ласнамяэ и молодежный штаб Раадику закрыты.

11.12 в 17:00 – Вечер французской культуры
17.12 в 17:30 – Модный вечер Dress to Impress
23.12 в 14:30 – Рождественская вечеринка. Возраст 13+

23.12 в 16:00 – Рождественская вечеринка-экскурсия молодежного штаба Раадику. **NB!** Количество участников ограничено.

DETSEMBER ÜRITUSTE KAVA

REGAMISVORMID: WWW.NOORTEKESKUS.EE/KAVA



LASNAMÄE
NOORTEKESKUS



**11.DETS
17:00**



PRANTSUSMAA KULTUURI ÕHTU
ФРАНЦУЗСКИЙ КУЛЬТУРНЫЙ ВЕЧЕР

E-POST: LASNAMAE@NOORTEKESKUS.EE

**23.DETS
14:30**



JÕULUPIDU
РОЖДЕСТВЕНСКАЯ ВЕЧЕРИНКА

AADDRESS: PUNANE 69D

**23.DETS
16:00**



JÕULUPIDU
РОЖДЕСТВЕНСКАЯ ВЕЧЕРИНКА

TEL: +372 55567784

instrumentarium

ИЛИ ОПРАВЫ
ИЛИ СТЁКЛА
ДО
-50%



И ВТОРЫЕ ОЧКИ **-50%**

Подробная информация в магазине.

Instru Kärberi Keskus

K. Kärberi 20a, Tallinn, тел. 664 4900, karberi@instru.ee

Instru Lasnamäe Centrum

Mustakivi tee 13, Tallinn, тел. 600 8923, lasnamae@instru.ee

instru.ee

1Partner 20 AASTAT

Продаете недвижимость?
Мы поможем.



Регина Якубовская
5561 4537

Ольга Круглова
5307 7964

13 декабря
13:00

культурный центр Линдакиви

Иисус-Господь!

Приглашаем на совместные
чтения Библии, песнопения,
молитвы о просьбах.
Продуктовые пакеты.

вход бесплатный

Церковь Полного Евангелия;
братья из Финляндии

СКУПАЕМ ЗОЛОТО, СЕРЕБРО, ЯНТАРЬ И АНТИКВАРИАТ

При предоставлении этого объявления
Вам будет выплачено **10 €**, если сумма
продажи составляет не менее 100 €



Золотая
монета –
700 €



Серебряная
монета –
100 €



1700 € за 100 г



Прессованный янтарь,
стоимость
по договоренности



1 шт. – 1599 €



Стоимость
по договоренности



Стоимость
по договоренности



Стоматологическое
золото
(очищаем)

E-mail: amberbaltic05@gmail.com

ЖДЕМ
ВАС
В ТАЛЛИНЕ

➔ 17 ДЕКАБРЯ, 11:00-16:00
NÕMME KULTUURIKESKUS, TURU PLATS 2

➔ 18, 19 ДЕКАБРЯ, 11:00-16:00
LINDAKIVI KULTUURIKESKUS, JAAN KOORTI 22

ПРОБА ЧИСТОГО
ЗОЛОТА – 999
ЦЕНА
ЗА 1 ГРАММ –
100 €

TEHNOÜLEVAATUSKESKUS.EE

NÜÜD AVATUD!

KÄRMU 1, MAARDU

SÕIDUAUTO

29€



5358 9999

WWW.TEHNOÜLEVAATUSKESKUS.EE

instrumentarium

KAS RAAMID VÕI KLAASID

KUNI

-50%



JA TEISED PRILLID -50%

Täpsed tingimused kauplusest.

Instru Kärberi Keskus

K. Kärberi 20a, Tallinn, tel 664 4900, karberi@instru.ee

Instru Lasnamäe Centrum

Mustakivi tee 13, Tallinn, tel 600 8923, lasnamae@instru.ee

instru.ee

OSTAME ANTIKI ja VANAVARA

Ootame teid:

kolmapäeval 17. detsembril 2025.a.
kell 11:00 - 16:00

Lindakivi kultuurikeskuses J. Koorti 22

hambakuld
igal kujul (ka puhastamata)
kasutatud hambakroonid



ПОКУПАЕМ
30.10.2025, серебра
АНТИКВАРИАТ!



Paikkuda võib kõike

Ждём вас:

Среда, 17 декабря 2025 г.
с 11:00 до 16:00В

Культурном центре "Линдакиви"
J. Koorti 22 (И. Коорти 22)

Вы можете предложить что угодно!

- Ostan absoluutselt igas seisukorras vanaaegseid säärevaristajaid, tsikleid jne. Ka nende varuosi. Samuti ostame autod vanarauaks (registrist kustutamine). T. 5877 1111
- Куплю авто/мототехнику(мопеды и мотоциклы) старше 30 лет в любом состоянии, также запчасти к ним. Скупка авто на металл (выдаем справку об утилизации). T.5877 1111
- В Махтра Спортклубе (ул.Махтра д.44) продолжается приём в группы оздоровительной гимнастики. Возможность индивидуальных занятий. Людмила тел.55919120.
- Куплю СССР фотоаппараты, объективы, бинокли, цветочные, цветные вазы „Tarbeklaas“, с татуэтки, чайные сервизы, разную посуду. Тел. 58208837

- Ostan NSVLi fotoaparaate, objekteive, binoklid, värvilised lillevaasid „Tarbeklaas“, teeserviisid, erinevaid nõusid. Tel. 58208837
- Установка и настройка Windows. Доп. программы. Гарантия. Помощь с устройствами на Android. IPTV (телевидение через Интернет). 55968026
- Уборка квартир: после ремонта, генеральная, регулярная. Быстро, надёжно. Разумные цены. Тел. +37255964452
- Ostan retroesemeid ja kolimisjääke: nostalgilisi nõusid, serviise, keraamikat, pokaale, nahast karpe, seinapilte, kujusid, merevaigust ehteid, kellasid, prosse, sõlgi jne. Tulen ise koha-le! 53560761 Liina

Mahtra Hostel

Soodne majutus Lashamäel

Mahtra 44, 13812, Tallinn
+3726218828, +3726345433
www.mahtra.ee

ПРОДАМ ВАШУ КВАРТИРУ

В ЛЮБОМ СОСТОЯНИИ

SKYNIX KINNISVARA
15 LET NA RYNKE
НЕДВИЖИМОСТИ!

ПОЗВОНИ **5071547**
ЗА БЕСПЛАТНОЙ
КОНСУЛЬТАЦИЕЙ!

info@skynix.ee
www.skynix.ee
+372 5071547

Александр Воронков,
член правления
Skynix Kinnisvara

Avamine 4. detsembril



Alati väärt.



MEGA pakkumised uues poes!

Linnamäe tee 28, Tallinn



13. detsembril
13:00

kultuurikeskus «Lindakivi»
Jeesus on Issand!

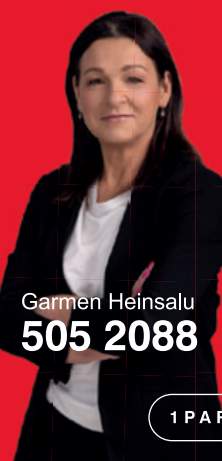
**Kutsume ühisele
Piiblitugemisele, laulmisele,
palvetame teie eest.
Jagatakse toiduabi.**

sissepääs tasuta

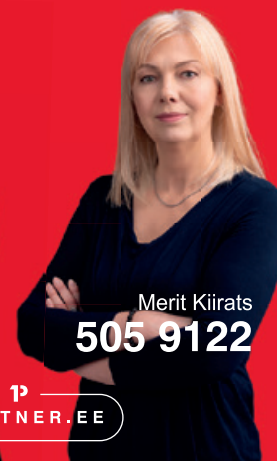
**Täieliku Evangeeliumi kogudus;
Vennad Soomest**

Partner 20
AASTAT

**Müüd kinnisvara?
Meie aitame!**



Garmen Heinsalu
505 2088



Merit Kiirats
505 9122

1PARTNER.EE

OSTAME KULDA, HÖBEDAT, MEREVAIKU, ANTIIKESEMEID

JAGA SEDA SÕNUMIT OMA SÕPRADEGA JA
SAAD OSTMA TULLES **€10** BOONUST. KUI
MÜÜGISUMMA EI OLE VÄIKSEM KUI 100 €
ÄRA JÄTA SEDA VÕIMALUST KASUTAMATA!



Münt Nikolai II
10 rubla, 700 €



Münt 300-aastane
juubel, 100 €



Ovaalsed merevaigust
helmed, 1 (tk)
1700 €, alates 100 g



Pressitud
merevaik,
hind
kokkuleppel



1 tükk – 1599 €



Ehted kalliskivide ja
poolväärisikividega, hind kokkuleppel



Kellad, hind
kokkuleppel



Hambakuld (hind
sõltub toote kaalust ja
proovist)

E-post: amberbaltic05@gmail.com

OOTAME
TEID:
TALLINNAS

→ 17. DETSEMBER, 11:00-16:00
NÕMME KULTUURIKESKUS, TURU PLATS 2, TALLINN

→ 18., 19. DETSEMBER, 11:00-16:00
LINDAKIVI KULTUURIKESKUS, JAAN KOORTI 22, TALLINN

PUHAS KULD
PROOV - 999
GRAMMI
HIND
100 €