

Газета Ласнамяэ

Газета управы Ласнамяэ www.tallinn.ee/lasnamae

Улица Ю.Смуули стала безопаснее

30 апреля на перекрестке Ю.Смуули теэ и улицы Лийкури заработал светофор.

Улицу Ю.Смуули, которая берет начало у Нарвского шоссе и упирается в улицу Суур-Сымяэ, по праву можно назвать одной из самых оживленных дорог района. Именно по ней грузовики движутся в сторону порта и обратно, она также обеспечивает хороший доступ к Таллиннской окружной дороге и Лаагна теэ.

В последнее время интенсивность дорожного движения на перекрестке Ю.Смуули теэ и улицы Лийкури заметно увеличилась, в частности выросло и количество пешеходов. Поскольку Ю.Смуули теэ имеет по две полосы в оба направления и движение в районе перекрестка с каждым годом становится все интенсивнее, пересечение нерегулируемого перекрестка вызывало беспокойство у многих местных жителей.

Новый регулируемый перекресток должен разрядить движение транспорта и сделать этот участок дороги более безопасным для пешеходов.

Установка светофора на перекрестке Ю.Смуули и Лийкури была заказана Таллиннским транспортным департаментом. Строительные работы выполнили фирмы KiirWagren. KL OÜ и AS Signaal TM. Стоимость объекта составила 72 400 евро.



По улице Ю.Смуули можно быстро добраться как до Лаагна теэ, так и до Певческого поля.

Детские и спортивные площадки вновь открыты

После отмены чрезвычайного положения в ночь на 18 мая были существенно смягчены многие действовавшие ранее ограничения.

В соответствии с распоряжением Таллиннской городской управы от 11 мая 2020 года № 600-k вновь были открыты детские и спортивные площадки, а также площадки для выгула собак. Площадки около муниципальных учреждений, в том числе школьные стадионы, разрешено открыть с 11 мая по решению руководителя учреждения, после их дезинфекции и исходя из готовности выполнять установленные правительством условия.

Тем же распоряжением с 19 мая открыты уличные экспозиции, кафе и магазины Таллиннского зоопарка, внутренние выставки откроются с 1 июня. Экспозиционные помещения ботанического сада ждут посетителей с 18 мая.

Дистанционное обучение в общеобразовательных школах и муниципальных школах по интересам продолжится до конца

учебного года. С 18 мая допустимо обучение в режиме «один на один» и в группах до пяти человек. В школах по интересам, где дистанционное обучение продолжается и после 18 мая, клиенты освобождены от платы вплоть до окончания дистанционного обучения. Если после 18 мая возобновлено обучение в режиме «один на один» или в группах до пяти человек, то оплата осуществляется согласно действующей цене.

Несмотря на смягчение ограничений, по состоянию на 22 мая продолжает действовать ряд оговорок, важнейшими из которых являются следующие:

- В общественных местах и помещениях остается в силе правило 2+2, которое означает, что вместе могут передвигаться не более двух человек, придерживаясь с остальными людьми дистанции в два метра. Правило не распространяется на семьи и не действует дома.
- С 1 июня разрешены такие публичные мероприятия, как киносеансы, спектак-

ли, концерты и т.п. как в помещении, так и под открытым небом при условии соблюдения организатором правила 2+2, заполняемости помещений максимально на 50%, но не более 50 человек. Под открытым небом в публичном мероприятии может принимать участие не более 100 человек.

- Больным COVID-19 все так же запрещено с момента постановки диагноза и до выздоровления покидать свое место жительства. Близко контактировавшие с заболевшим люди могут передвигаться в ограниченном масштабе и только в том случае, если у них нет симптомов болезни.
- Продлевается ограничение на пересечение границы Эстонии и требование 14-дневного карантина для тех же категорий въезжающих в страну людей, что и раньше. Без соблюдения карантина в Эстонию могут въезжать граждане Латвии, Литвы и Финляндии, а также лица, имеющие вид на жительство или разрешение на проживание в этих странах, у которых нет симптомов заболевания.

Открылись четыре пункта проката электросамокатов



С середины мая фирма-производитель электросамокатов Comodule OÜ установила в Ласнамяэ четыре пункта проката.

На арендуемых самокатах установлены ограниченные скорости в 20 километров в час и возраст пользователя старше 16 лет. Для предотвращения распространения коронавируса арендодатель обязан дезинфицировать все контактные поверхности самокатов перед размещением их в пунктах проката.

Взять в аренду электросамокат можно в одном из четырех пунктов:

- возле входа в здание управы района Ласнамяэ (ул. Палласти, 54);
- напротив Таллиннской частной школы обслуживания (ул. Маяка, 5);
- возле входа в спортивный комплекс Ласнамяэ (ул. Паэ, 1);
- возле магазина Grossi (ул. Маяка, 28).

Чтобы воспользоваться услугой проката, необходимо скачать приложение Tuul, зарегистрироваться пользователем и найти ближайший свободный самокат.

В парке Паэ установили запрещающие кормление птиц знаки

Для птиц наступающее лето является временем заботы о птенцах, жизнь которых часто подвергается опасности из-за безответственного поведения людей. Управа района напоминает, что кормить птиц запрещено, поскольку неправильное питание вызывает у них проблемы с пищеварением, которые в итоге приводят к их гибели. Неподходящий корм и его количество уже стали фатальными для многих городских птиц. Так, позапрошлым летом на озере Паэ погибла семья лебедей.

Управа района Ласнамяэ установила дополнительные запрещающие кормление птиц у водоема в парке Паэ информационные таблички и призывает родителей и учителей объяснять детям последствия неправильного кормления птиц.

Если вы увидели попавшее в беду или нуждающееся в помощи животное, то стоит незамедлительно обратиться в Департамент окружающей среды по телефону 1313.

Дворы трех детских садов Ласнамяэ приведут в порядок

В начале мая Tallinna Teede AS начал восстановительный ремонт дорожного покрытия на территории восьми детских садов в Таллинне.

В Ласнамяэ работы пройдут в детском саду Сикупилли по адресу ул. Кивимурру, 3; детском саду Юмера по адресу ул. Юмера, 9 и детском саду Сели, расположенном на улице К.Кярбери, 29.

Колонка старейшины

Владимир Свет: кризис прошел, кризис продолжается



Главным чувством последних недель была надежда. После долгих и сложных месяцев особого положения у нас появилась надежда, что связанный с коронавирусом кризис проходит и мы можем начать возвращаться к нормальной жизни. И хотя мы можем каждый день читать о новых и новых послаблениях во введенных правительством ограничениях, надо признать, что нынешний кризис не пройдет как очередной сезон гриппа. Этот кризис пришел, чтобы остаться с нами надолго.

В последние два месяца все мы проделали огромную работу. Ценой тяжелых экономических потерь и достаточно строгих мер самоизоляции мы смогли остановить бурное распространение эпидемии, не допустили перегрузку медицинской системы, уберегли десятки, если не сотни жизней наших соотечественников. Об этом свидетельствуют и цифры новых случаев заражения, которые в последние дни неуклонно снижаются. При этом говорить о полном их отсутствии тоже пока что нельзя.

Напротив, коронавирус не исчез с территории нашей страны и нашего любимого города. Пока не найдено лекарство от этой болезни или вакцина от нее, нам придется свыкнуться с тем, что эта опасность для общества продолжает существовать и что будут все новые и новые случаи заболевания. Мы должны научиться жить и развиваться дальше вместе с этой новой угрозой, какой бы долгой и сложной она не была.

И ради этого нам придется многое изменить в том, как мы живем. С одной стороны, изменятся многие сферы общественной и экономической жизни, будь то здравоохранение, образование, социальная работа или рынок труда. С другой стороны, изменения потребуются и от каждого из нас. Помимо ставших уже привычными правил личной гигиены, нам нужно научиться лучше понимать и поддерживать друг друга.

Нынешний кризис отчетливо показал, как важны взаимопомощь и понимание со стороны все жителей нашей страны. Если мы хотим не просто пережить эту новую напасть, но и выйти из этого кризиса более сильным и сплоченным обществом, мы должны научиться слушать друг друга, понимать проблемы окружающих нас людей и быть готовыми прийти на помощь тогда, когда человек уже эту помощь не ждет. Мы должны начать улыбаться друг другу и протягивать руку помощи тем, кто в этой помощи нуждается. От каждого из нас зависит, как долго продлится кризис и какие жертвы придется принести ради его преодоления. Я желаю сил и терпения все нам.

Порядок работы управы района и подведомственных учреждений

С 18 мая районная управа возобновляет прием клиентов в привычном формате. При посещении следует соблюдать правило 2 + 2 и использовать средства индивидуальной защиты.

Администрация района просит жителей по возможности избегать прямых контактов и предпочесть общение по телефону и электронной почте.

Спортивный комплекс Ласнамяэ

Тренировки проводятся как в зале, так и на улице. Соревнования на открытом воздухе проводятся без зрителей.

Контактные данные: lsk@hot.ee, тел. 638 1613.

Центр культуры «Линдакиви»

Оба здания центра (по адресу ул. Я. Коорти, 22 и ул. Калевипоя, 10) открыты каждый день с 12:00 до 20:00. Кружковая деятельность организована в соответствии с установленными городом Таллинном правилами - в группе может быть до пяти человек, допускаются индивидуальные занятия. Кафе закрыты. С 1 июня в здании центра разрешается проводить собрания квартирных товариществ и другие общие собрания в группах до 50 человек.

Контактные данные: info@lindakivi.ee, тел. 646 2411 (Я. Коорти, 22); 607 2773 (ул. Калевипоя, 10).

Социальный центр Ласнамяэ

Постепенно возобновляется оказание услуг на дому в прежнем объеме (в соответствии с планом ухода). При необходимости происходит пересмотр потребностей клиента в обслуживании, и на основе оцененных потребностей клиента составляется новый план ухода. Дневной центр для пожилых людей закрыт до 1 июня. Детский дневной центр работает по правилам, установленным городом - разрешены занятия в группе до 5 человек и индивидуальные занятия.

Контактные данные: Услуги на дому: piret.talve@lsk.ee, nadezda.koneva@lsk.ee, тел. 621 4350. **Дневной центр для пожилых:** ylle.mets@lsk.ee, 621 8998, тел. 5301 0410. **Детский дневной центр:** katrin.kuuseorg@lsk.ee, тел. 621 2206.



Прием жителей возобновляется при условии соблюдения принципа 2+2.

Молодежный центр Ласнамяэ

Мероприятия молодежного центра проходят на свежем воздухе с соблюдением правила 2+2. Количество участников регулируется в соответствии с правилами, установленными городом. Другие виды деятельности центра проходят посредством веб-каналов.

Контактные данные: lasnamae@noortekeskus.ee, тел. 5556 7784.

Детский центр Ласнамяэ

Детский центр работает по установленным городом правилам - мероприятия проводятся в группах до 5 человек, также разрешены индивидуальные занятия. Детям предоставляется как образовательная, так и психологическая помощь. Открыт дневной центр по адресу ул. Ууслинна, 3а, а также дневные группы по адресу ул. Пунане, 69/1. Уроки танцевального кружка доступны онлайн. Другие кружки по интересам продолжают свою деятельность осенью.

Контактные данные: juhataja@lk.tln.edu.ee, тел. 635 6828.

Экобаня Ласнамяэ

Ласнамяэская эко-баня по адресу Паэ, 19-2 откроет двери для посетителей 1 июня. При посещении следует соблюдать правило 2 + 2. **Контактные данные:** info@lasnamaesaun.ee, тел. 675 0090.

Сбор опасных отходов пройдет в июне

Ежегодно горожане могут бесплатно сдать накопившиеся за год опасные отходы в ходе рейда по сбору таких отходов, который проходит в рамках месячника благоустройства. Хотя в этом году мероприятия месячника ввиду чрезвычайного положения были отменены, рейд все же было решено провести, но уже в июне. **Сда-**

В Ласнамяэ рейд по сбору таких отходов состоится в воскресенье 14 июня по следующему графику:

- 10.00-10.30 на перекрестке улиц Меэлику и Кивирику;
- 10.40-11.10 у стадиона Катлери у пункта сбора упаковки;
- 11.20-11.50 на парковке у Линнамяэ тее, 4;
- 12.00-12.30 в зоне парковки Ляэнемере тее, 66 и 70/1;
- 12.40-13.10 на ул. Юмера, 54;
- 13.20-13.50 между ул. К. Кярбери 34b и 40;
- 14.00-14.30 на ул. К. Кярбери, 4;
- 14.40-15.10 на парковочном кармане по адресу ул. Махтра, 17а;
- 15.20-15.50 на асфальтной площадке ул. Пунане, 63 и 65 (со стороны ул. Вилисуу);
- 16.00-16.30 на ул. Вирби, 20;
- 16.40-17.10 на парковке близ зеленой зоны ул. Я.Коорти у перекрестка улиц Лийкури и Вана-Куули;
- 17.20-17.50 на пешеходной полосе ул. П. Пинна 21;
- 18.00-18.30 на парковке ул. Паэ, 80;
- 18.40-19.10 на парковке ул. Палласти, 30а (остановка «Асундузе»).

Вместе можно следующие опасные отходы:

- упаковку, содержащую опасные вещества или загрязненную ими (в т.ч. огнетушители);
- батарейки и аккумуляторы;
- старые лекарства;
- отходы красок, клея, лаков и растворителей;
- масла и смазочные материалы;



Опасные отходы можно сдать в 14 временных пунктах приема.

- адсорбенты, загрязненную ветошь и защитную одежду;
- остатки масляных фильтров и антифриза;
- отходы масел, масляные фильтры и промасленную ветошь;
- грозящие заражением острые предметы (в т.ч. использованные шприцы);
- остатки удобрений и пестицидов;
- химикаты (кислоты, щелочи, фотохимикаты и др.);
- содержащие опасные вещества очищающие средства;
- отходы с содержанием ртути (градусники, лампы дневного света и др.);
- старые электроприборы.

В рамках рейда к утилизации не принимаются шины, бытовые отходы и т.п.

Встречи NoorPROFF теперь проходят онлайн

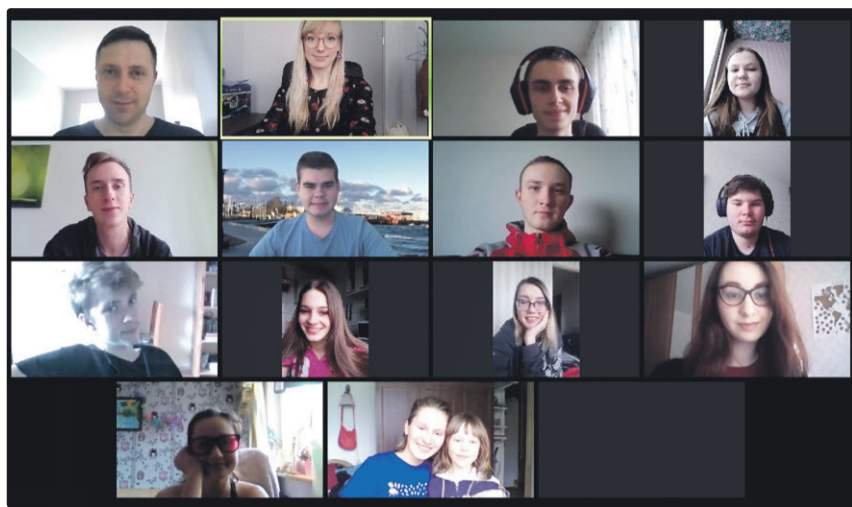
Представители разных профессий помогают ребятам из Ласнамяэ определиться с образованием и карьерой.

Мероприятия молодежного совета Ласнамяэ и районного Молодежного центра часто носят образовательный характер, так как обе организации действуют в сфере развития возможностей молодых жителей Ласнамяэ. Одним из самых удачных примеров такого образовательного мероприятия можно по праву назвать серию встреч NoorPROFF, в рамках которых у ребят есть возможность познакомиться и задать вопросы специалистам из самых разных сфер деятельности. Это особенно актуально для молодежи старшего школьного возраста, перед которой остро стоит вопрос дальнейшего образования, карьеры и выбора верного пути личностного роста. Знакомясь с профессионалами из разных сфер, молодые участники встреч получают прекрасную возможность для саморазвития и расширения кругозора.

Вместе – лучше

Идея мероприятия зародилась в молодежном центре Ласнамяэ и почти сразу к реализации проекта подключился районный Молодежный совет.

«На мой взгляд, правильно вовлекать молодежь в организацию мероприятий, предоставляя возможность получения многогранного опыта и способствуя развитию такого направления, когда ребята сами делают что-то для своих сверстников. Ребята отлично справляются, с ними всегда приятно работать, также хо-



Общаясь с представителями различных профессий, молодежь расширяет кругозор и оттачивает навыки общения.

чется отдельно поблагодарить их за стильные плакаты, которыми занимается дизайнер совета», - рассказывает одна из родоначальников проекта, исполняющая обязанности директора Молодежного центра Мария Казловская.

«Сразу после формирования второго созыва молодежного совета мы решили организовать мероприятие, которое помогло бы молодежи определиться со своим будущим или просто познакомиться с какой-то профессией», — говорит председатель молодежного совета Марк Ефимов. - На первую встречу, которую совет провел в сотрудничестве с Молодежным центром в октябре 2019 года, была приглашена медиаэксперт Наталья Китама. Она не только рассказала ребятам о журналистике и СМИ, но и затронула темы психоло-

гии общения и коммуникации. Успех первого мероприятия показал организаторам, что придуманный ими формат мероприятий востребован. В ходе регистрации молодые люди активно делились мыслями относительно того, с представителями каких профессий им было бы интересно познакомиться в следующий раз. До наступления чрезвычайного положения и перехода мероприятия в онлайн-формат ребята успели послушать о работе веб-констебля Яны Фроловой и финансового эксперта Бориса Оясоо.

Онлайн-формат

Со второй половины марта проведение мероприятий «вживую» стало невозможным из-за введения чрезвычайного положения, и молодежному совету совместно с Молодежным центром пришлось быстро перестроиться на онлайн-формат. Таким образом уже 27 марта на платформе онлайн-обучения Zoom состоялось знакомство молодежи с новым старейшиной Ласнамяэ Владимиром Светом. Второе дистанционное мероприятие прошло 8 мая, в ходе живой дискуссии с вице-мэром Таллинна Вадимом Белобровцевым ребята могли обсудить актуальные вопросы, касающиеся образования, культуры и снятия ограничений.

В ближайшее время в целях безопасности мероприятия серии NoorPROFF будут продолжаться в онлайн режиме. Своими идеями относительно возможных гостей для новых мероприятий можно поделиться по адресам электронной почты lasna.noortenukogu@gmail.com или lasnamae@noortekeskus.ee.



Во многом благодаря формату NoorPROFF молодежный совет Ласнамяэ был отмечен городскими властями как одно из лучших молодежных объединений города на торжественном гала по случаю завершения конкурса «Великие дела».

Программа STEP предлагает работу и работников

Программа STEP – это посредник между молодежью в возрасте 15-26 лет и работодателями. Для работодателей STEP действуют льготы Эстонской кассы по безработице.

Программа STEP создана для того, чтобы помочь в трудоустройстве не учащимся и не работающим молодым людям с правонарушениями в возрасте 15-26 лет в Таллинне и Харьюмаа. Сейчас сеть партнеров STEP объединяет более 170 работодателей. Действовавшее в стране чрезвычайное положение затруднило поиск рабочих мест из-за сокращений и банкротств предприятий. STEP призывает к сотрудничеству молодежь, работодателей и всех, кто хочет внести свой вклад и помочь молодым людям.

Для молодежи программа является добровольной, то есть в ней участвуют лишь действительно мотивированные и готовые работать честно и качественно молодые люди, которые встречаются с трудностями в трудоустройстве. Как правило, совершенные ими правонарушения носят административный характер, у молодежи STEP нет наркотической или алкогольной зависимости.

Возврат 50% от расходов на зарплату

Программа STEP напоминает, что предприятиям, которые принимают на работу молодых людей в возрасте 13-16 лет, возвращается 30% от выплаченной заработной платы. Если же на работу принят зарегистрированный в кассе по безработице молодой человек в возрасте до 29 лет, работодателю в течение первого года возвращается 50% от выплаченного оклада.

Как работает программа?

Для того, чтобы стать участником программы, нужно заполнить анкету на сайте www.step.ee на русском или эстонском языке. Далее с кандидатом свяжется консультант и, исходя из возможностей работодателей в сети STEP, предложит варианты работы.

В случае, если молодые люди не совершали в прошлом правонарушения, но ищут работу или помощь в обучении, следует обратиться внимание на программу Hoog Sisse (hoogsisse@tallinniv.ee).

Программа привлечения молодежи на рынок труда STEP иницирована Министерством внутренних дел и финансируется Европейским социальным фондом в период 2014–2020 гг. Программу проводит OK Arenduskeskus на территории Харьюмаа (в том числе и в Таллинне).



Уже 4 года программа STEP сводит работников и работодателей, чтобы помочь им найти друг друга.

3 вопроса представителю районного совета Ласнамяэ

Отвечает Эльмар-Йоханнес Труу, председатель районного совета.



Что связывает с Ласнамяэ лично вас?

Я живу здесь с 1983 года, то есть уже очень долго имею возможность участвовать в развитии района. Здесь родились мой младший ребенок и два внука, благодаря чему я мог своими глазами наблюдать за становлением сети детских садов и школ в Ласнамяэ.

Иначе и быть не могло, поскольку одновременно со строительством многоквартирных домов и быстрым ростом населения необходимо было думать о местах для детей в школах и детских садах. На моем веку здесь строились магазины, центры обслуживания, парки, до-

роги и улицы. Мы также с нетерпением ждали строительства бассейна и ряда других культурных и спортивных сооружений, но, как говорится, не все сразу. Я исходил и исколесил Ласнамяэ вдоль и поперёк. На протяжении всех этих лет развитие района, вероятно, было наиболее заметным в Таллинне - с ростом населения заметно улучшились также инфраструктура и среда обитания.

Что для вас, как для председателя районного совета, является главной задачей?

Впервые членом районного совета Ласнамяэ я был избран в 1993 году, ещё в то время, когда руко-

водство района осуществлялось из здания управы на Нарвском шоссе. Хорошо помню, что тогда отношение к Ласнамяэ было довольно-таки предвзятым, из-за чего на развитие района выделялось мало средств. Смею сказать, что ветер перемен подул, когда в Ласнамяэ стал баллотироваться будущий мэр Таллина и один из наших самых известных политиков Эдгар Сависаар. Думаю, что многие жители района здесь со мной согласятся.

Главная задача, приоритет для меня как ласнамяэца заключается в том, чтобы наш район становился всё более комфортным для всех его жителей.

Какие достижения и цели в развитии района вы бы выделили за последнее время?

В Ласнамяэ воздвигнуто множество объектов, которых жителям района раньше не хватало: современные торговые центры, красивые парки, детские игровые площадки, налажено хорошее автобусное сообщение с центром города и другими районами и многое другое. Тем не менее, уже много лет я жду, когда жители Ласнамяэ наконец-то получат собственный бассейн. Также в районе ощущается нехватка современной площадки для деятельности по интересам и проведения мероприятий как для молодежи, так и для пожилых, потому что одного ЦК «Линдакиви» явно недостаточно. Кроме того, необходимо привести в порядок улицы и решить проблемы с парковкой.

Крупнейшему по численности населения району требуются качественные дороги

Доля собственного финансирования в строительстве таллиннских дорог год от года постоянно растет.



Калле Кландорф,
вице-мэр Таллинна

Район Ласнамяэ располагается на большой территории, являясь крупнейшим по чис-

ленности населения районом столицы. Поэтому естественно, что жителям Ласнамяэ необходимы современные и качественные дороги, которые обеспечивали бы возможность налаженного и безопасного передвижения.

Виадук Варраку

Наверняка вы уже знаете, что 11 мая была начата реконструкция моста Варраку, которая продлится до августа текущего года. Целью работ является увеличение безопасности движения на виадукке, замена опорных частей и приведение в порядок конструкций моста. Также будут приведены в порядок дорожное покрытие на мосту и подъездных путях и оборудованы недостающие тротуары. После завершения ремонтных работ мост Варраку получит современное уличное LED-освещение, пешеходные переходы по обе стороны моста оборудуют подсветкой и обеспечат тактильной плиткой для слабовидящих. Стоимость работ составляет около 760 000 евро.

Ремонт дорог и улиц

Следующий крупный проект дорожного строительства - это Петербургское шоссе. О текущем положении дел на этом шоссе знает любой, кто в последнее время въезжал по нему в город. Петербургское шоссе - важный дорожный узел не только для столицы, но и для всей Эстонии, ведь этот путь используют грузовики, следующие из Таллинна за границу.

На данный момент этот проект находится на стадии планирования, пока что ожидается поступление европейских денег. Доля собственного финансирования в строительстве таллиннских дорог год от года постоянно увеличивается. Следующий период иностранного субсидирования начнется в 2023 году, собственное решение будут приниматься в Европе в 2022 году. После этого станет ясно, сможем ли мы воплотить в жизнь более масштабные проекты. Если бы сейчас мы вложили более 40 млн евро бюджетных средств в реконструкцию Петербургского шоссе, это означало бы двухлетнее затишье в ремонте других улиц.

Сейчас дела обстоят таким образом, что подано ходатайство о производстве необходимых для составления проекта реконструкции Петербургского шоссе условий проектирования. На их составление уйдет около 30 дней, после чего можно будет начать подготовку к конкурсу на госзаказ проектирования.

В этом году нам предстоит ремонт нескольких внутриквартальных и пешеходных дорог.

Говоря о примерах, следует упомянуть улицу Тондираба, пешеходные дорожки Линнамяэ тез и улицы Мартса и т. д. На граничащей с Нарвским шоссе парковке у Певческого поля будет оборудован более безопасный выезд для туристических автобусов.

Ремонтные работы неизбежно сопряжены с изменениями и перестановками в организации дорожного движения, но нужно понимать, что все это делается ради благой цели. Благодарю всех жителей Ласнамяэ за понимание и терпение!

Вместо почтового отделения – посылочный автомат

Посылочные автоматы расположены на улице, где риск заражения ниже.

С 11 мая клиенты почтового отделения, находившегося по адресу ул. Паэ, 80, обслуживаются в почтовом отделении Lasnamäe Centrum. Отделение на улице Паэ было закрыто с 27 марта, и уже полтора месяца все посылки перенаправляются в Lasnamäe Centrum.

Несмотря на закрытие одного почтового отделения все почтовые услуги по-прежнему будут легко доступны жителям Ласнамяэ. В нашем районе установлены 24 посылочных автомата, с помощью которых легко и удобно проводить операции с посылками. Ближайший автомат можно найти с помощью карты на веб-сайте Omniva или позвонив по информационной линии 661 6616.

Если возникла необходимость в почтовой услуге, которая не предоставляется посылочным автоматом, есть возможность посетить почтовое отделение в Lasnamäe Centrum или на улице Палласта. Кроме того, марки и конверты продаются в 130 торговых точках Таллинна и Харьумаа, включая магазины Selver и R-kiosk.

Почтовые отделения предоставляют различные услуги: отправка писем и посылок, оформление подписки на периодические издания, оплата счетов и продажа почтовых товаров. Несмотря на это практика показывает, что более 80% получателей и отправителей посылок предпочитают пользоваться автоматами, так удобнее, быстрее и доступнее.

В период чрезвычайного положения посылочные автоматы стали еще более популярны, поскольку они расположены на открытом воздухе, где меньше людей и риск заражения ниже. Сенсорные экраны посылочных автоматов регулярно очищаются, но аппарат также можно использовать без физического контакта: экран реагирует на прикосновение даже если вы в перчатках, а терминалы на всех посылочных автоматах поддерживают бесконтактную оплату.

Во время чрезвычайного положения оборот посылок в Эстонии увеличился на 34% по сравнению с прошлым годом, а вот количество посылок, отправленных через посылочные автоматы, увеличилось более чем вдвое, что сопоставимо с тем, что мы наблюдаем накануне зимних праздников.



Автомат можно использовать, не соприкасаясь с открытыми поверхностями.

Помогая людям с деменцией и их близким

Инфолиния и группы поддержки Компетентного центра деменции действуют и по завершении чрезвычайного положения.

В сентябре 2018 года Министерство социальных дел заключило соглашение с НКО «Жизнь с деменцией» (MTÜ Elu Dementsusega), Вильяндиской больницей, Тартуской высшей школой здравоохранения и Таллиннской диаконской больницей о создании Компетентного центра деменции. Целью основания центра является обеспечить достойную жизнь в Эстонии людям с синдромом деменции и их близким.

В связи с чрезвычайным положением, которое началось в марте, центр находится в сложной ситуации - люди, для которых он был создан, сами входят в группу риска или находятся в тесном контакте с входящими в группу риска людьми. По этой причине было принято решение отказаться от всех мероприятий и встреч, но это не значит, что рабо-

та центра остановилась. Теперь сотрудники центра общаются по телефону и через виртуальную среду общения.

Телефон доверия и информации

Для получения советов и рекомендаций на тему деменции всегда есть возможность позвонить по телефону доверия и информации - 644 6440. Инфолиния работает по рабочим дням - по понедельникам, вторникам, четвергам и пятницам с 12:00 до 16:00, и по средам с 16:00 до 20:00. Звонить можно не только для получения ответа на конкретный вопрос, но и для того, чтобы поделиться своими заботами и радостями. Обращаться в центр могут все - люди с деменцией, их близкие, а также специалисты в области здравоохранения и социального обеспечения или члены местных сообществ - если у них возникли опасения по поводу благополучия человека с деменцией. Если звонящий не желает представляться, он может задать свои вопросы или поговорить о проблемах анонимно.

Группы поддержки онлайн

Третий год подряд волонтеры НКО «Жизнь с деменцией» организуют группы поддержки для родственников людей с деменцией. До объявления чрезвычайного положения близкие людей с деменцией собирались в 22 разных местах по всей Эстонии, в том числе в центре культуры «Линдакви».

В некоторых группах поддержки было меньше близких, в других - больше, но отзывы были в основном схожими - «Как хорошо, что мы встретились», «Я наконец-то смог поделиться своими проблемами с другими, обменяться опытом и навыками, поддержать и получить поддержку и почувствовать, что я не одинок в своих заботах».

Во время чрезвычайного положения от собраний пришлось отказаться и центр решил организовывать виртуальные группы поддержки. Близкие могут участвовать в виртуальной группе поддержки из любой точки Эстонии. Для присоединения к виртуальной

группе поддержки у человека должен быть компьютер с динамиками и подключение к интернету.

Информацию о следующих встречах группы поддержки можно найти на сайте www.eludementsusega.ee или на страничке в Facebook: Elu Dementsusega. Близкие могут заявить о своем желании присоединиться к группе поддержки, написав нам по адресу info@eludementsusega.ee или позвонив на инфолинию 644 6440.

При звонке на инфолинию 644 6440, звонящий оплачивает звонок на основании тарифов услуг своего телефонного оператора.

Для участия в виртуальной группе поддержки у вас должно быть подключение к интернету, но получить совет и поддержку вы можете бесплатно!

Как инфолиния, так и группы поддержки действуют на эстонском и русском языках.

Покупай рядом с домом

Ваше благополучие – наш приоритет

Смотри предложения на lasnamaecentrum.ee

Прием кардиолога

На прием к кардиологу можно прийти с направлением от семейного врача или врача-специалиста.

Из исследований проводятся:

- электрокардиография (ЭКГ)
- эхокардиография (ЭхоКГ)
- тест с нагрузкой на велоэргометре (ВЭМ)
- 24-часовой Холтер-мониторинг артериального давления
- 24-часовой Холтер-мониторинг сердечного ритма

Medicum, Punane 61
☎ 605 0601

AS Medicum Tervishoiuteenused, tegevusluba nr L03690

ЛИЙКУРИ 5B - НОВЫЙ 8-ЭТАЖНЫЙ ДОМ В ЛАСНАМЯЭ

1-4-комнатные квартиры отличаются хорошей планировкой. В безопасном внутреннем дворе будет зона отдыха и детская игровая площадка.

В стоимость квартиры входит кухонная техника с мебелью, до 2 парковочных мест и кладовка!

Дом будет готов к концу 2020 года

ЗАБРОНИРУЙТЕ
БЕСПЛАТНО
НА 14 ДНЕЙ



Подробнее по телефону **665 2177**

@ myyk@yit.ee

☎ 665 2177

❤ yit.ee

Хотите хорошо видеть?

**МЫ МОЖЕМ
ВАМ ПОМОЧЬ!**

Выявление и решение проблем со зрением

Подбор очков

Богатый выбор оправ

Бронируйте время:

660 2553

virbi@silmatervis.ee

Центр Здорового Зрения Эстонии • Вирби 10 • www.glaza.ee

МЫ ГОВОРИМ ПО-РУССКИ

1partner.ee



Оксана Вяниквер
5554 5135

Мария Ганжа
504 5590

ПОКУПКА • ПРОЖАЖА • АРЕНДА
ОЦЕНКА • КРЕДИТОВАНИЕ

Mahtra Hostel
Hinnad al.
10 eurinööp

Mahtra 44, Tallinn
Tel: 634 5433, Tel: 621 8828
www.mahtra.ee

ABC Laenude OÜ дает кредиты под залог золота и серебра. Тел. 6009544



Знаете ли вы, что ипподром
сначала находился в Ласнамяэ?

Эти и другие новости вы можете читать
и комментировать на новом
информационном портале Газеты Ласнамяэ

www.lasnaleht.ee

История и истории на lasnaleht.ee

Tähesaju City: ВИЗИТ НЕБЕСНОГО ГОСТЯ

Мы говорим «метеоритный кратер» и подразумеваем Сааремаа. Еще точнее – местечко Каали почти в самом центре острова. И правильно, собственно, поступаем: более очевидного свидетельства столкновения нашей Земли с гостем из космоса, чем почти идеально круглое озеро, пожалуй, и не найдешь – что там в Эстонии, во всей Европе.

Иозеф Кац

О том, что ради встречи со следами падения метеорита вовсе не обязательно отправляться на острова, вдобавок еще и отрезанные ныне от материка карантинным кордоном, догадывается абсолютное меньшинство. Попробуем обойтись на этот раз без парама. Равно как и вообще без необходимости покидать пределы административных границ столицы. Отправимся в окрестности ласнамяэской улицы Тяхесаю, что в переводе означает звездный дождь, или звездопад.

О том, что будущее плато Ласнамяги в незапамятные времена посетил пришелец из космических просторов, стало известно совсем недавно даже не по геологическим, а по историческим меркам.

Осенью 1983 года, во время прокладки через территорию бывшего болота Тондираба заглубленной

части магистрали Лаагна тез, строители обнаружили показавшийся им странным природный феномен.

Трещины на поверхности известняковой плиты, обнажившейся под слоем снятого торфа, располагались не произвольно, а концентрически сходились в одну точку словно нити гигантской каменной паутины.

Позвали специалистов. Геологи Тармо Кийпли и Айн Пылдвере подметили: так раскалывается, например, керамическая плитка пола, если на нее уронить какой-нибудь предмет потяжелее, причем желательнее еще и с высоты.

Через год они высказали теоретическое предположение: там, где ныне растут жилые кварталы, произошла катастрофа, сравнимая с той, следы которой сохранились в местечке Каали на острове Сааремаа, то есть столкновение с небесным телом.

К изучению необычной находки подключились специалисты, занимающиеся непосредственно метеоритами. Им удалось обнаружить по соседству еще несколько аналогичных объектов – явных свидетельств метеоритной бомбардировки поверхности.

Когда именно она произошла, установить с точностью до года, к сожалению, невозможно. Приблизительно случилось это около двадцати – двадцати пяти тысяч лет тому назад – задолго до того, как на территорию Таллинна пришел человек.

Более того, случилось это даже до последнего в наших краях оледенения. Именно ледник, по всей вероятности, словно утюгом разгладил следы вала кратера, который определенно должен был бы образоваться при падении метеорита.

К тому времени, как на Ласнамяэ возникли первые хутора, следы падения были уже надежно скрыты под слоем торфяной подушки. И можно только порадоваться, что они не были разрушены в результате человеческой деятельности.

В 1999 году автор брошюры о природных памятниках Пирита и Ласнамяэ писал: «После обнаружения следов удара метеорита исследо-



ватели обратились к городской управе с просьбой построить там защитное сооружение.

Рядом с ним в будущем предлагалось выстроить обзорный павильон или же кафе с обзорной террасой. Это оживило бы достаточно «серую» часть города интересной достопримечательностью. Но время ее тогда не пришло.

Потому, возможно, оно и к лучшему, что уникальный памятник природы покоится ныне в месте, известном только специалистам, под многометровым защитным

слоем строительного мусора и дожидается лучших времен – раскрытия и музеефикации».

За прошедшие два десятилетия в окрестностях падения метеорита изменилось многое. Но заветное время для него, увы, так толком и не настало: лишь неприметный камень на стоянке перед строительным магазином напоминает о визите небесного гостя.

Хотя, если посмотреть под несколько иным углом, то все отнюдь не так пессимистично: обзорный павильон с заведением общественного питания над следом метеорита не открылся, зато местная топонимика способна рассказать о нем немало.

Считайте сами: уже упомянутая улица Тяхесаю и расположенная неподалеку Таэвакиви (дословно – ул. Небесного камня), бизнес-городок Tähesaju City, остановка общественного транспорта Сабатяхе (в переводе, остановка «Хвостатая звезда», или «Комета»)...

Едва ли безмянный космический странник, отклонившийся от своей орбиты и столкнувшийся с Землей, мог бы представить себе подобную славу. Но горожане воздают ее, за что им можно быть благодарным. LL